



Sea - Seek

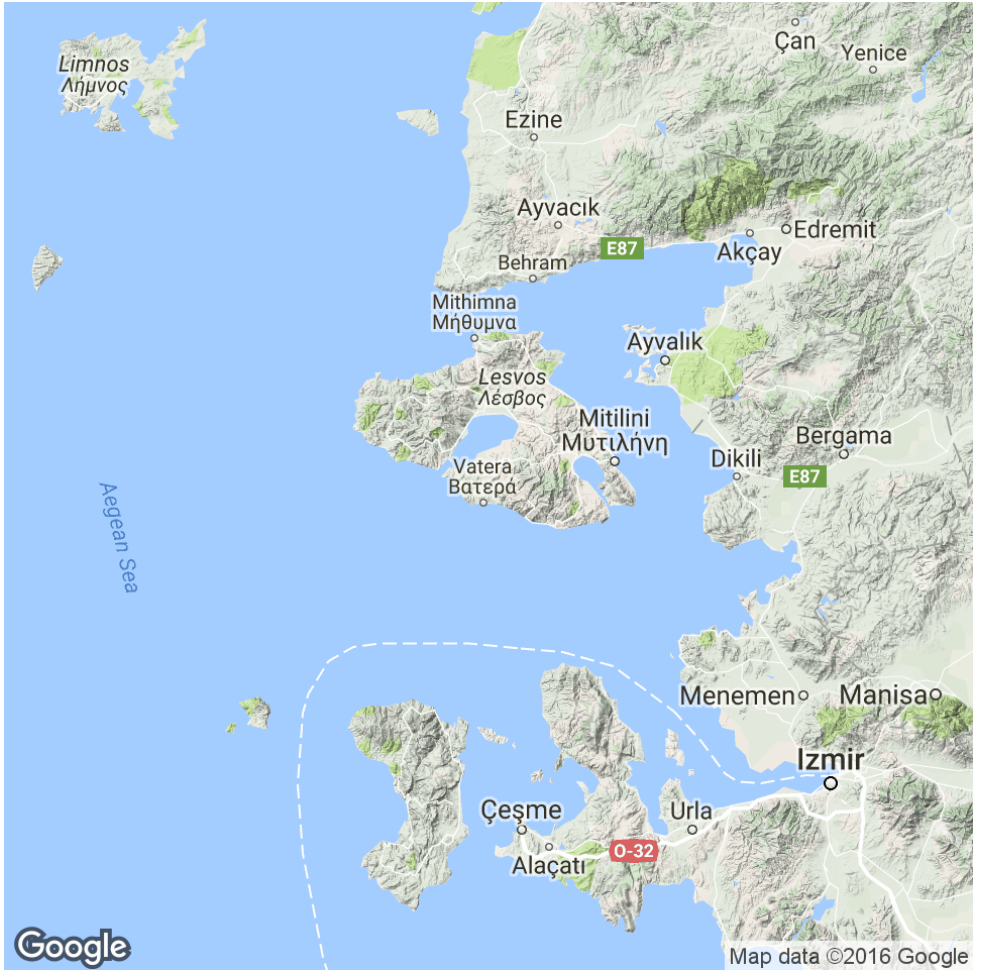
Ebook Sailing guide / Guide nautique

Nisos Lesvos (Greece)

Méditerranée - Mediterranean - Greece - Ionian coast Turkey - Les
îles Sporades du Sud (Grèce)

November 2018

Nisos Lesvos (Greece)



Nisos Lesvos (Greece)

Table of contents

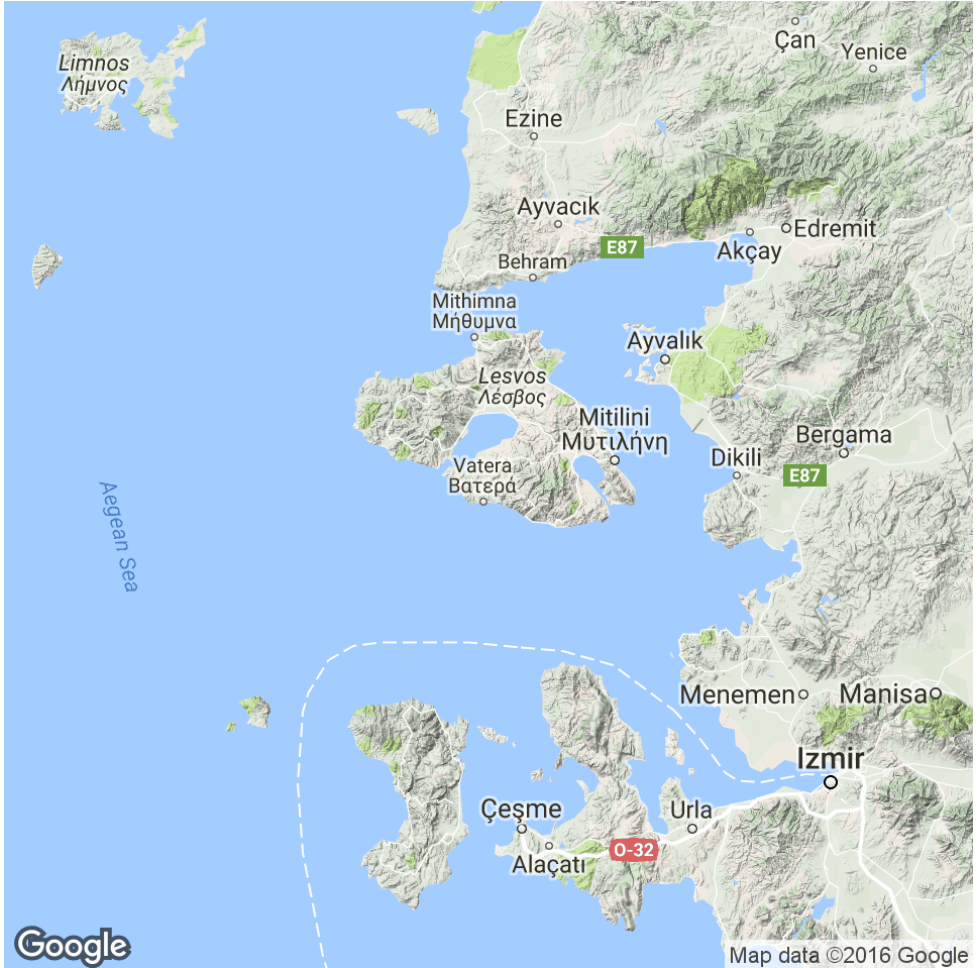
Nisos Lesvos (Greece)	1
1 - Skala Sikamineas (Lesvos) (Greece)	3
2 - Port Mithima (Lesvos) (Greece)	4
3 - Port Petra (Lesvos) (Greece)	6
4 - Port Gavatha (Lesvos) (Greece)	7
5 - Ormos Makry Yialos (Lesvos) (Greece)	8
6 - Port Neon Kydonion (Lesvos) (Greece)	9
7 - Ormos Sigri (Lesvos) (Greece)	9
8 - Skala Mystegna (Lesvos) (Greece)	11
9 - Skala Kallonis (Lesvos) (Greece)	12
10 - Skala Thermis (Lesvos) (Greece)	13
11 - Skala Pamfilon (Lesvos) (Greece)	14
12 - Skala Paraklion (Lesvos) (Greece)	15
13 - Port Panayioudha (Lesvos) (Greece)	15
14 - Skala Eresou (Lesvos) (Greece)	16
15 - Ormos Apothikes (Lesvos) (Greece)	18
16 - Port Nipti (Lesvos) (Greece)	19
17 - Skala Polichnitou (Lesvos) (Greece)	19
18 - Port Mytilini (Lesvos) (Greece)	20
19 - Kolpos Gera (Lesvos) (Greece)	23
20 - Skala Loutra (Lesvos) (Greece)	24
21 - Port Perama (Lesvos) (Greece)	24
22 - Ayios Ermoyenis (Lesvos) (Greece)	25
23 - Ormos Mersina (Lesvos) (Greece)	26
24 - Ormos Tarti (Lesvos) (Greece)	27

25 - Port Plomari (Lesvos) (Greece)..... 28

Nisos Lesvos (Greece)

39°03.04 N
26°12.96 E

Méditerranée - Mediterranean - Greece - Ionian coast Turkey - Les îles Sporades du Sud (Grèce) - Nisos Lesvos (Greece)





Nisos Lesbos (Greece)

Lesbos (Lesvos) souvent aussi appelée du nom de sa capitale Mytilène, est la plus grande des îles grecques au large des côtes d'Asie Mineure. Le nom de Lesbos comprend aussi les îles de Límnos et Aghios Efstratios et fait partie de la périphérie d'Égée-Septentrionale.

L'île présente plusieurs centres d'intérêt,

notamment culturel (vestiges antiques), géologique, gastronomique et religieux.

Lesbos est montagneuse; le mont Lepetymnos (967 m) et le mont Olympe dominant le nord et le centre. Son origine volcanique se manifeste par la présence de plusieurs sources chaudes.

Elle aurait été colonisée par le fils d'Agamemnon qui y établit une colonie qui devient la plus puissante de l'Æolide. Pausanias prétend que Penthilus fils d'Oreste, fut celui qui s'empara de l'île

Macar, un fils d'Hélios d'après la légende, fut le premier roi ionien de cette île.

L'île aurait eu plusieurs noms, qui nous sont rapportés par Pline l'Ancien (auteur et naturaliste romain, 23-79) et Strabon (géographe grec, v.-57 av. J.-C.-21 ap. J.-C.) qui sont : Pelasgia (parce que ses premiers occupants seraient les Pélasges), Macaria qui viendrait de Macarée fils d'Éole, Issa qui viendrait d'Issus fils de Macarée et enfin Lesbos qui viendrait de Lesbus, petit-fils d'Æole, gendre de Macarée.

MARINA Ils font d'énormes efforts pour être agréable et offrir les services d'une marina moderne, ce qui est remarquable en Grèce. Dommage que les exigences pointilleuses de les autorités portuaires (la Marina n'y est pour rien) gache un peu le plaisir d'être si bien accueilli. la ville est magnifique, et relativement proche, tout en permettant un calme que l'on ne trouve pas aux quais du vieux port. Accueil en mer par un marin et son dinghi Alongside ou arrière au quai sur pendille, on trouve aussi des pontons équipés de catway. Pour 40 pieds: 21 euros, wifi gratuite, douches et sanitaires propres et modernes. La secrétaire, belge parle français. e-mail : marina_mytilene@atasa.gr dite web : www.mytilene-marina.gr



Nisos Lesvos (Greece)

La marina est chère, les plastiques saliront vos parets battages et votre coque, ce qui vous obligera à perdre plusieurs heures pour nettoyer le tout, si l'on y ajoute une police particulièrement pénible, la conclusion s'impose d'elle

même : A EVITER d'autant plus que d'autres petits mouillages bien plus sympathiques existent dans le coin, par exemple Loutra, dans le golfe de Yeras qui est relié à la capitale par un bus assez fréquent, ou bien le petit village immédiatement à l'ouest en entrant dans le golfe de Kalloni

1 - Skala Sikamineas (Lesvos) (Greece)

39°22.43 N
26°18.26 E

Méditerranée - Mediterranean - Greece - Ionian coast Turkey - Les îles Sporades du Sud (Grèce) - Nisos Lesvos (Greece)



Tout petit port de pêche qui peut accueillir

des bateaux avec pas plus de 1,5 m de TE.

S'amarrer par l'avant à l'extrémité du môle.

Bonne protection des vents du N mais par fort vent de NE le port peut devenir dangereux.



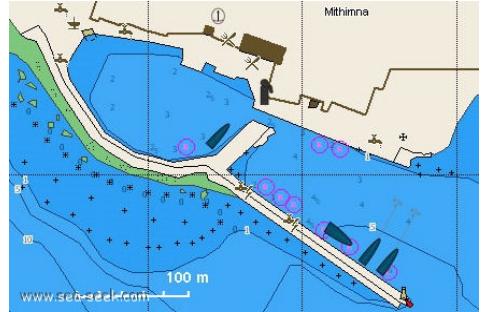
2 - Port Mithima (Lesvos) (Greece)

39°22.11 N

26°10.11 E

Méditerranée - Mediterranean - Greece - Ionian coast Turkey - Les îles Sporades du Sud (Grèce) - Nisos Lesvos (Greece)





Le château du XIII^{ème} siècle, perché sur la colline, est remarquable de loin.

Attention, des roches émergentes

et immergées débordent Ak Molivos et le môle du port sur une bonne distance.

L'entrée dans le port de Mithima (Molivos ou Methymna) doit se faire par le SE.

L'entrée dans le bassin intérieur est très étroite (10 m).

S'amarrer au môle extérieur.

Bonne protection dans l'avant-port et le bassin intérieur.

On peut mouiller dans la baie par temps calme, mais il y a de la houle par Meltem et la tenue n'est pas assurée.





3 - Port Petra (Lesvos) (Greece)

39°20.21 N

26°10.77 E

Méditerranée - Mediterranean - Greece - Ionian coast Turkey - Les îles Sporades du Sud (Grèce) - Nisos Lesvos (Greece)



Le petit village de Petra vu du large.
Petit port au N du village.
Attention au récif devant le village,
signalé
par une perche (présence aléatoire).



On mouille devant le village par 5 à 10 m.

Protection médiocre du Meltem. Elle est meilleur derrière le môle sur la côte N de la baie.

On s'amarre à la fin du môle.



4 - Port Gavatha (Lesvos) (Greece)

39°16.93 N
25°58.62 E

Méditerranée - Mediterranean - Greece - Ionian coast Turkey - Les îles Sporades du Sud (Grèce) - Nisos Lesvos (Greece)



La baie de Gavatha avec son îlot.

L'îlot de Gavatha, à l'E du port est remarquable.

L'église et son clocher est remarquable.
On s'amarre au môle là où il y a de la place.
Bonne protection du Meltem.
Attention aux hauts-fonds à l'W du port.



5 - Ormos Makry Yialos (Lesvos) (Greece)

39°16.54 N

26°23.10 E

Méditerranée - Mediterranean - Greece - Ionian coast Turkey - Les îles Sporades du Sud (Grèce) - Nisos Lesvos (Greece)





Grande baie au SW d'Ak Tomari. Plusieurs criques peuvent servir de mouillage, elles sont protégées du Meltem.

Attention cette zone est pleine de roches immergées et émergées, il faut être prudent dans l'approche.

6 - Port Neon Kydonion (Lesvos) (Greece)

39°14.02 N
26°27.22 E

Méditerranée - Mediterranean - Greece - Ionian coast Turkey - Les îles Sporades du Sud (Grèce) - Nisos Lesvos (Greece)

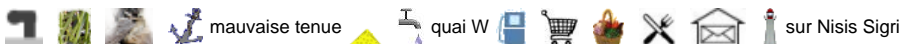


Petit port de pêche avec une petite plage, au NE de Lesvos.

7 - Ormos Sigrì (Lesvos) (Greece)

39°13.03 N
25°51.02 E

Méditerranée - Mediterranean - Greece - Ionian coast Turkey - Les îles Sporades du Sud (Grèce) - Nisos Lesvos (Greece)



mauvaise tenue



quai W



sur Nisis Sigrì



En arrivant du N l'étroit chenal entre nisos Sigri et Lesvos est praticable de jour.

Il y a au moins 4,5 m dans le passage. Le récif qui débordé Megalonisi (nisis Sigri) vers le NE se voit car la mer brise dessus.

Au S de nisis Sigri, le chenal entre Vrak

Sedhousa et Lesbos est très profond.

L'approche par le S de nuit doit se faire avec prudence.

Le chenal N ne doit pas être emprunté de nuit ni par grosse mer. le port de pêche au N de Sigri peut offrir quelques places. La protection y est bonne.

On peut s'amarrer le long du quai, le plus possible dans l'angle NE.

On mouille dans la crique au S du village de Sigri.





8 - Skala Mystegna (Lesvos) (Greece)

39°12.92 N
26°28.51 E

Méditerranée - Mediterranean - Greece - Ionian coast Turkey - Les îles Sporades du Sud (Grèce) - Nisos Lesvos (Greece)



Petit port devant le village de Mystegna.

Ouvert du SE à l'E.

S'amarrer à l'extrémité du môle, attention à l'enrochement sous l'eau.

Il ne faut pas y rester si le vent forçit.





9 - Skala Kallonis (Lesvos) (Greece)

39°12.32 N
26°12.58 E

Méditerranée - Mediterranean - Greece - Ionian coast Turkey - Les îles Sporades du Sud (Grèce) - Nisos Lesvos (Greece)



L'entrée de ce grand golfe est étroite, facilement praticable de jour.
Entrer en passant au N de Vrak Kallonis, en prenant garde au récif qui le déborde sur 0,15 M au NE.
Le chenal passe au S du haut-fond et du récif qui obstrue la plus grande partie de l'entrée, près de la rive S.

Il est bien balisé par des bouées.
L'entrée de nuit n'est pas recommandé.
Un môle en L protège un petit port au fond du golfe.
Il y a 1,5 à 2 m d'eau vers l'extrémité du môle.
Plus à l'intérieur, les fonds remontent.
On peut aussi mouiller devant la plage.



10 - Skala Thermis (Lesvos) (Greece)

39°10.89 N

26°30.00 E

Méditerranée - Mediterranean - Greece - Ionian coast Turkey - Les îles Sporades du Sud (Grèce) - Nisos Lesvos (Greece)



Petit port devant le village de Thermis.
Attention l'entrée est étroite et proche
de la côte.

S'amarrer au quai à l'W près de l'entrée.
Attention c'est peu profond le long du quai du brise-lames.
Bonne protection.

Des sources chaudes, réputée depuis l'Antiquité, existent toujours. Un hôtel se
trouve à proximité.



11 - Skala Pamfilon (Lesvos) (Greece)

39°09.58 N

26°31.87 E

Méditerranée - Mediterranean - Greece - Ionian coast Turkey - Les îles Sporades du Sud (Grèce) - Nisos Lesvos (Greece)



Baie abritée du Meltem derrière Ak Makhaira.

Petit port de pêche.

Nisos Pamfyllo.

On mouille au N de l'îlot par 4 à 6 m.





12 - Skala Paraklion (Lesvos) (Greece)

39°09.21 N
26°08.54 E

Méditerranée - Mediterranean - Greece - Ionian coast Turkey - Les îles Sporades du Sud (Grèce) - Nisos Lesvos (Greece)



Petit brise-lames mal abrité du Meltem.
On peut mouiller par 4 à 6 m.

13 - Port Panayioudha (Lesvos) (Greece)

39°08.62 N
26°31.81 E

Méditerranée - Mediterranean - Greece - Ionian coast Turkey - Les îles Sporades du Sud (Grèce) - Nisos Lesvos (Greece)





Petit port sur la côte E de Lesvos, au N de Mytilène. Peu profond il peut offrir un abri seulement aux petites structures. Places limitées. Bonne protection du Meltem.

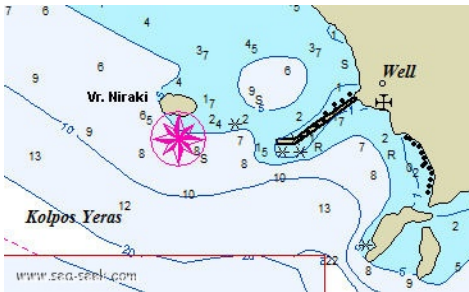


14 - Skala Eresou (Lesvos) (Greece)

39°07.87 N
25°56.06 E

Méditerranée - Mediterranean - Greece - Ionian coast Turkey - Les îles Sporades du Sud (Grèce) - Nisos Lesvos (Greece)





Petit port de pêche au S de Sigrí.
Attention à la roche affleurante entre
Vrak Niraki et le bout
du brise-lames.

Vrak Niraki.

Par temps calme on peut mouiller devant la plage par 2 à 4 m.

On peut se mettre au bout du brise-lames, l'intérieur du petit bassin est peu profond et seules les petites structures peuvent s'y amarrer.





15 - Ormos Apothikes (Lesvos) (Greece)

39°06.65 N
26°05.82 E

Méditerranée - Mediterranean - Greece - Ionian coast Turkey - Les îles Sporades du Sud (Grèce) - Nisos Lesvos (Greece)



Attention aux récifs et hauts-fonds autour de l'îlot Erimonisi, ainsi qu'au récif isolé à 250 m d'Ak Apotheques .

Après avoir passé l'entrée, Ormos Apothikes

ou Apotheques, à l'W de l'entrée offre le meilleur abri du golfe. On mouille par 5 à 10 m ou on s'amarré à la petite jetée (3m à l'extrémité) en prenant garde à l'enrochement sous l'eau.



16 - Port Nipti (Lesvos) (Greece)

39°06.27 N
26°26.56 E

Méditerranée - Mediterranean - Greece - Ionian coast Turkey - Les îles Sporades du Sud (Grèce) - Nisos Lesvos (Greece)



Ce petit port se trouve au NW du golfe. Il

porte aussi le nom de Diption, ou Dipti.
L'extrémité de la jetée a 5 m d'eau.

17 - Skala Polichnitou (Lesvos) (Greece)

39°06.04 N
26°10.10 E

Méditerranée - Mediterranean - Greece - Ionian coast Turkey - Les îles Sporades du Sud (Grèce) - Nisos Lesvos (Greece)



Petit port à l'E de l'entrée du golfe Kalloni où l'on peut s'amarrer au môle extérieur.

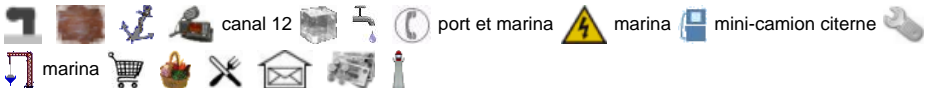
Attention l'enrochement déborde.

Bonne protection du Meltem.

18 - Port Mytilini (Lesvos) (Greece)

39°06.00 N
26°33.65 E

Méditerranée - Mediterranean - Greece - Ionian coast Turkey - Les îles Sporades du Sud (Grèce) - Nisos Lesvos (Greece)





Mytilène est la capitale et le port principal de Lesvos. elle se situe sur la côte est de l'île, face au littoral de la Turquie.

Elle est construite de façon amphithéâtrale sur sept collines et elle se compose de plusieurs quartiers.

Mytilène est le siège de la Préfecture de Lesvos ainsi que le centre artistique, culturel, commercial et industriel de l'île. Elle possède une population d'environ 25000 habitants.

C'est une très belle ville pleine de superbes demeures, de maisons colorées, de places, d'églises impressionnantes et de cafés agréables.

On passe entre l'extrémité E du brise-lames isolé et l'ancien brise-lames E du port.

Les extrémité du brise-lames isolé sont balisées par une bouée verte à l'W et une rouge à l'E.

Le château sur la pointe est remarquable.

Bonne protection de tous secteurs, mais le port peut devenir inconfortable par fort vent de S.

S'amarrer alors dans l'angle SW du bassin intérieur.

On s'amarre dans le bassin intérieur aux quais N ou E.

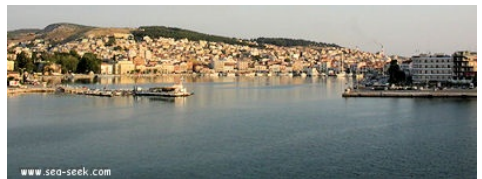
Les égouts qui se déversent dans le port le rendent parfois nauséabond.

T: +30 22510 24115/47888,

F: +30 22510 47122

Mytilène marina, au N du Yacht-club, dans la partie S du port.

Mytilène marina, on mouille par 3, 4 m.



Marina in Mytilini is now up and running. I was there in summer of 2011. Protection is excellent, price reasonable and personnel friendly. Peter Karas S/Y

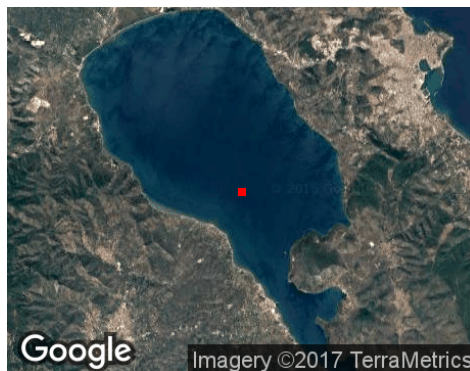
Daphne (USA)

La marina est opérationnelle, avec un personnel attentif, et des tarifs raisonnables. Les autorités viendraient (?) dans les bureaux de la marinas pour faire les formalités.

19 - Kolpos Gera (Lesvos) (Greece)

39°04.30 N
26°29.77 E

Méditerranée - Mediterranean - Greece - Ionian coast Turkey - Les Îles Sporades du Sud (Grèce) - Nisos Lesvos (Greece)



Entrée du golfe.

Entrée du golfe.

Le golfe de Gera ou Kolpos Yieras a une entrée étroite. L'approche est franche

de jour, mais ne doit pas être tentée de nuit.

Passer bien au large d'Ak Kavourolimi qui est prolongé par un récif au N. Passer entre le cap et Vrak Kaloyeros, un récif signalé par une balise.

Laisser la balise à environ 150 m à tribord, puis s'engager dans le chenal en laissant Reef Rock (rocher du récif, Vromonisi) et le Square Rock (Rocher Carré, Ay Vasilios) à bâbord.



20 - Skala Loutra (Lesvos) (Greece)

39°02.67 N
26°31.80 E

Méditerranée - Mediterranean - Greece - Ionian coast Turkey - Les îles Sporades du Sud (Grèce) - Nisos Lesvos (Greece)



Baie à l'E du chenal d'entrée.

On mouille par 5 à 10 m.

Il y a 2 à 4 m d'eau sur presque toute la longueur de la petite jetée.

21 - Port Perama (Lesvos) (Greece)

39°02.51 N
26°30.47 E

Méditerranée - Mediterranean - Greece - Ionian coast Turkey - Les îles Sporades du Sud (Grèce) - Nisos Lesvos (Greece)





Le port de Perama se trouve devant de vieilles

usines et son eau est polluée par la tannerie voisine.

Par beau temps on peut s'amarrer par l'avant à l'extrémité de la jetée par 2,5 m d'eau.

22 - Ayios Ermoyenis (Lesvos) (Greece)

39°00.96 N
26°32.67 E

Méditerranée - Mediterranean - Greece - Ionian coast Turkey - Les îles Sporades du Sud (Grèce) - Nisos Lesvos (Greece)





Cette baie est bien abritée du Meltem.

Par Meltem les rafales sont moins violentes que dans Kolpos Kalloni.



23 - Ormos Mersina (Lesvos) (Greece)

38°58.54 N
26°30.64 E

Méditerranée - Mediterranean - Greece - Ionian coast Turkey - Les îles Sporades du Sud (Grèce) - Nisos Lesvos (Greece)



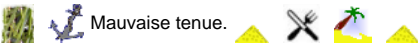


îlots Mersina à l'entrée de la baie.
Ormos Mersinia est une halte agréable.
On mouille à l'E ou à l'W par 5 à 10 m d'eau.
Bonne protection du Meltem.

24 - Ormos Tarti (Lesvos) (Greece)

38°58.50 N
26°29.58 E

Méditerranée - Mediterranean - Greece - Ionian coast Turkey - Les îles Sporades du Sud (Grèce) - Nisos Lesvos (Greece)





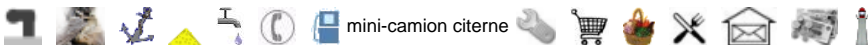
Ormos Tarti est divisée en deux anses.
On mouille au fond de la crique W par
4 à 10 m d'eau.
Bonne protection du Meltem.



25 - Port Plomari (Lesvos) (Greece)

38°58.38 N
26°22.16 E

Méditerranée - Mediterranean - Greece - Ionian coast Turkey - Les îles Sporades du Sud (Grèce) - Nisos Lesvos (Greece)





On s'amarre au quai ou au môle W en portant une amarre dessus.

Attention à l'enrochement qui déborde le quai par endroits.

Bonne protection du Meltem.

Par vents de S la houle entre dans le port.



www.sea-seek.com

Responsability

Sea-Seek is a collection of sailing logbooks covering harbours, anchorages, diving spots... any subject regarding sport or pleasure at sea.

Sea-Seek is an online open-content collaborative pilot guide, that is, a voluntary association of individuals and groups working to develop a common resource of human knowledge. The structure of the project allows anyone with an Internet connection to alter its content. Please be advised that nothing found here has necessarily been reviewed by people with the expertise required to provide you with complete, accurate or reliable information.

In particular, don't use any map presented in Sea-Seek for the navigation.

Note that informations in sea-seek are compiled from a variety of freely available and non controlable sources and therefore Sea-Seek webmaster cannot be held responsible for incorrect or outdated data.

Responsabilité

Sea-Seek est un guide du nautisme ou pilote côtier en ligne. Fruit de la contribution de chacun, il décrit les sites de mouillage, les ports, les spots de plongée, les plages par et pour les amoureux de la mer.

Sea-Seek est un guide nautique libre, c'est-à-dire une association volontaire d'individus et de groupes qui développent ensemble une source de la connaissance humaine. Sa structure permet à tout individu avec un accès Internet et un navigateur Web de modifier le contenu disponible ici. En conséquence, sachez que rien de ce que vous pouvez trouver ici n'a été nécessairement vérifié par un professionnel compétent dans le domaine en question et ceci sur tous les sujets de Sea-Seek.

En particulier, n'utiliser aucune carte de Sea-Seek pour la navigation.

L'ensemble des données présentées sur Sea-Seek sont d'origines diverses et non contrôlées et ne sauraient engager la responsabilité du responsable du site www.sea-seek.com.